

## O que pode ocorrer com o uso indevido dos agentes clareadores, sem a orientação do cirurgião-dentista?

### Sensibilidade Dentinária

Devido a:

- Retrações gengivais
- Restaurações mal adaptadas
- Presença de Cárie
- Áreas dentais desmineralizadas

### Irritação Gengival (Fig.3)

Devido a:

- Gel clareador em excesso
- Moldeira mal adaptada



(Fig.3)

**Por essas razões o clareamento dental deve ser feito sob supervisão de um cirurgião-dentista.**

## Recomendações para o tratamento

A consulta a um cirurgião-dentista é fundamental para uma correta avaliação da necessidade de realização de tratamentos prévios. De acordo com as características clínicas individuais, o cirurgião-dentista indicará a melhor técnica e a concentração do agente clareador. Seguindo as recomendações de seu cirurgião-dentista você obterá saúde bucal e um sorriso belo e saudável.

### Realização

Conselho Regional de Odontologia de São Paulo  
Câmaras Técnicas de Dentística e Periodontia

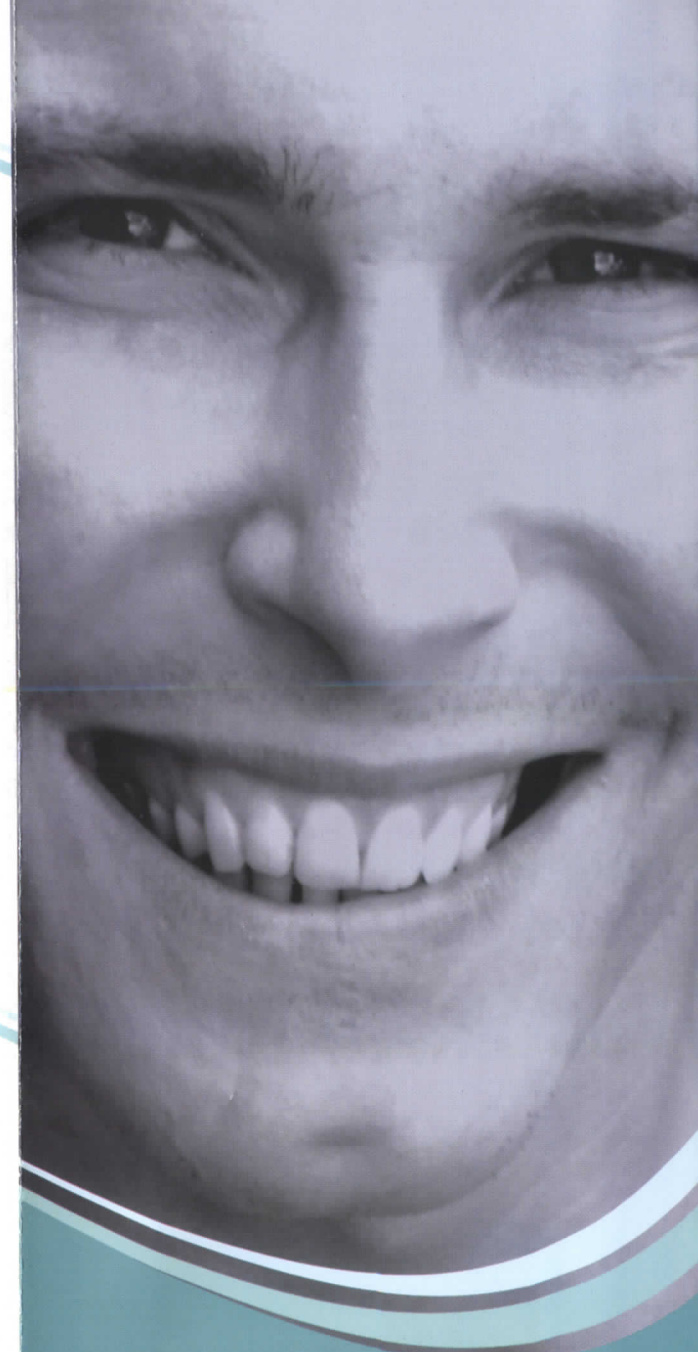


Para mais informações:  
[www.crosp.org.br](http://www.crosp.org.br)

Os cirurgiões-dentistas de São Paulo preocupados com a saúde bucal da população.

Apoio

**Colgate®**



**O que você deve saber sobre Clareamento Dental**

Conselho Regional de Odontologia de São Paulo

## O Que é o Clareamento Dental?

- clareamento dental é um tratamento realizado pelo cirurgião-dentista para clarear os dentes naturais.
- Os géis clareadores não agem em coroas (próteses) e restaurações.

## Quando o clareamento dental é indicado?

○ clareamento dental é um tratamento estético que pode ser indicado para as queixas de escurecimento dental. O escurecimento dos dentes pode acontecer pelo uso frequente de produtos e alimentos como: café, chá preto, vinho tinto e também do fumo. Os dentes podem ainda apresentar alterações de cor ou manchas devido a causas genéticas, em consequência de um traumatismo dentário, de um tratamento de canal, do uso de antibióticos como a tetraciclina e seus derivados na fase de formação do dente e de restaurações de amálgama de prata antigas.

## Condições desfavoráveis para o uso dos agentes clareadores

Algumas condições desfavorecem o clareamento dental como a inflamação gengival, presença de cálculo dental, retrações gengivais, dentes não totalmente erupcionados e a cárie dental.

### Dentes Não Totalmente Erupcionados

Quando os dentes decíduos são trocados pelos dentes permanentes, existe um tempo para a total erupção dental. Assim, é comum observarmos jovens com a coroa do dente parcialmente recoberta pela gengiva. O clareamento dental nessa fase geraria manchamento do dente, uma vez que o gel clareador não teria ação sobre a porção recoberta pelo tecido gengival.

### Retração Gengival e Sensibilidade

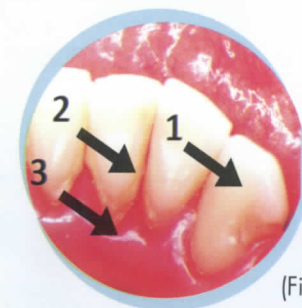
Indivíduos que possuem retrações gengivais (Fig. 1) podem apresentar quadros de sensibilidade dentinária, caracterizando uma possível limitação ao tratamento clareador. Tais retrações acontecem pela escovação traumática e como seqüela do tratamento periodontal (tratamento da gengiva).



(Fig. 1)

### Inflamação Gengival e Cálculo Dental

As doenças periodontais (Fig. 2) são muito prevalentes na população adulta e devem ser tratadas antes da realização do clareamento dental, evitando alterações gengivais e manchamento dental.



(Fig. 2)

- (1) Restauração mal adaptada
- (2) Cálculo Dental
- (3) Inflamação Gengival

### Cárie Dental

A cárie dental e a presença de restaurações mal adaptadas (Fig. 2-1) deverão ser tratadas previamente ao clareamento dental.